

Stage Initiateur Canyon



Stage Initiateur Canyon



Bavella Mai 2013



BAUER ANDRE

LES ENCADRANTS :

| | |
|--------------------------------|---------------------------|
| BERTRAND Laurent | Instructeur canyon |
| VALLAURI Valéry | Moniteur canyon |
| BOSCHI Antoine | Moniteur canyon |
| TOUZET Alain | Moniteur canyon |
| BARTOLI Pierre-François | Cadre stagiaire |
| DOUYERE Mathieu | Cadre stagiaire |

LES STAGIAIRES :

ANTONA Bruno

RIBUIGENT Julien

BAUER André

MEISSONNIER Paul

LUCCIANI Jérémy

CAILLY Julien

OUGHLISSI Abdelhamid

Présentation du stage et tests techniques

Début du stage :

09h30 : Rendez-vous à l'auberge des aiguilles de Bavella,

10h30 : Cours briefing concernant le déroulement de la journée,
Abandon d'un des stagiaires (fils hospitalisé),

11h00 : Début de l'évaluation falaise (voies d'escalade au dessus du gîte),

Le but des tests techniques est de vérifier le niveau des stagiaires, afin de les intégrer dans le stage initiateur, ou bien de leur faire poursuivre celui-ci en tant que perfectionnement,

Grande main courante avec dévers (passage difficile pour ma part),
Descente avec déviation, arrêt sur corde et clé de blocage,
Remontée sur corde sans bloqueur mécanique, puis remontée avec bloqueur après relais,

13h00 : Collation pique-nique,

Passage de nœuds à la descente puis à la remontée, le tout accompagné de nuages et d'un vent glacial,
Atelier mise en place de main courante rappelable,

16h30 : Retour au gîte,

Présentation des candidats (6) et du stage,
Remise des livrets de formation (FFS),

18h00 : Partage des groupes dans les chambres,

20h00 : Repas collectif à l'auberge (situé au dessus des chambres),
suivi d'une réunion du staff pour programme du lendemain,

23h00 : Extinction des feux, car gîte alimenté par groupe électrogène,

JOUR N°2 : 07 Mai 2013

Beau temps

Mise en pratique

07H30 : Petit déjeuner,

09h00 : Départ dans le bus pour canyons,

1er groupe : canyon **le Gaglioli et le Pulisheddu**,

2 ème groupe : canyon de **l'Aneddu**,

1 er groupe (le mien) : Arrivée au **Gaglioli** à 10h00,

Exercices dans le canyon :

Débrayable sur huit en butée,

Débrayable sur 1/2 cabestan avec nœud de mule et 1/2 clé,

Rappel de corde,

Autodégagement d' urgence sous cascade,

Connaissance du milieu naturel avec Antoine,

13h00 : Fin du canyon, suivi d'un pique-nique rapide,

14h00 : Départ du canyon **le Pulisheddu**,

Même manipulations de corde que le précédent canyon,

(il faisait très froid),

18h30 : Fin du canyon,

19h00 : Retour au gîte,

On nous informe qu'un stagiaire a eut un accident dans le canyon de

l'Aneddu (pied cassé),

20h00 : Repas,

Réunion du staff pour programme du lendemain,

23h00 : Extinction des feux (dur sans lumière sous la douche),

JOUR N°3 : 08 Mai 2013

Beau temps

Mise en pratique :

07h30 : Petit-déjeuner,

09h00 : Départ pour canyons,

1er groupe: Arrivée à 11h00 à l'**Aneddu**, arrivée également de l'instructeur Mr BERTRAND sur le terrain,

2 ème groupe : canyon le **Gaglioli** et le **Pulisheddu**,

Incident sur ma marche d'approche, mon co-équipier s'est fait une entorse du genou (fin de stage pour lui),

Exercices dans le canyon sous la surveillance de l'instructeur et des autres cadres, (grosse pression),

Exercices identiques à ceux de la veille,
Mise en pratique d'un rappel guidé,

13h30 : Pique-nique,

Attente du bus pour le retour au gîte, Antoine à ramener le blessé à l'auberge,

15h00 : Arrivée à l'auberge,

Montage de la malle pédagogique apporté par l'instructeur,
Entraînement, exercices sur celle-ci, (main courante rappelable et débrayable sur huit en butée),

19h00 : Début du 1er apéritif de la semaine,

20h00 : Repas collectif,
Réunion du staff avec cette fois ci l'instructeur pour le programme du lendemain,

23h00: Extinction des feux, tous au dodo,

JOUR N°4 : 09 Mai 2013

Beau temps

Mise en pratique :

07h00 : Petit déjeuner,

08h00 : Départ canyon (**le Baracci** dans son intégralité !!!!!),

10h30 : Arrivée au canyon et départ par groupes de 2 (1 stagiaire / 1 encadrant)
pour exercice plus approfondis,

En ce qui me concerne, j'avais à faire :

2 auto dégagements d'urgence sous cascades,
1 coupé de corde du haut avec balancier et éternel débrayable sur huit
en butée,
Apprentissage des mouvements d'eau et leur lectures, nage dans un
contre,

Nous avons mangé à l'intérieur du canyon,

18h30 : Fin du canyon (dur course,,,,, 2 heures de marche en bloc,
canyon punition !!!!!),

20h30 : Retour au gîte, où nous avons pris notre repas du soir,
Réunion du staff comme tous les soirs,

23h00 : Extinction des feux,,,,, repos bien mérité !!!!!

JOUR N°5 : 10 Mai 2013

Beau temps

Mise en pratique :

07h00 : Petit déjeuner,

08h00 : Départ canyon, **la Purcaraccia** (en repérage pour initiation du week-end),

09h00 : Arrivée sur le site, j'étais accompagné par un moniteur et un initiateur (faisant office d'équipier),

Mise en place des différents rappels sur cascade en toute sécurité,

Super journée et super ambiance dans le groupe,

Collation à la sortie du canyon,

16h30 : Arrivée au gîte, suivi de cours sur l'Hydrologie (petit film) et sur les EPI,

19h00 : Gros apéritif,

20h00 : Repas,
Réunion du staff,

23h00 : Extinction des feux,

JOUR N°6 : 11 Mai 2013

Beau temps

Mise en pratique :

| | |
|---------------------------|----------|
| BAUER André : | Leader |
| MEISSONNIER Paul : | Equipier |
| BARTOLI Pierre-François : | Cadre |
| DOUYERE Mathieu : | Cadre |

07h30 : Petit déjeuner,

Préparation du matériel canyon pour la sortie :

Préparation cordes 2 x 50 m et corde de sécurité,

Préparation des boudriers et des combinaisons néoprènes des initiés,

09h30 : Arrivée des groupes d'initiés,

10h00 : C'est partie pour le canyon **la Purcaraccia**,

Evaluation pour ma part en tant que leader, je gérais un groupe de 4 personnes,

Rappels débrayés pour certains cas,

Toboggans

Aucun sauts, les initiés n'étaient pas trop à l'aise avec cela,

En fin de parcours il faisait froid,

15h00 : Sortie du canyon avec collation,

16h30 : Retour à l'auberge pour débriefing du staff concernant la journée,

19h00 : Apéritifs,

20h00 : Repas,

21h30 : Réunion du staff pour validation des acquis,

23h00 : Résultat POSITIF pour tous les candidats,

23h30 : Extinction des feux : on a gagné 1/2 heure de lumière !!!!!

JOUR N°7 : 12 Mai 2013

Beau temps

Mise en pratique :

| | |
|---------------------------|----------|
| MEISSONNIER Paul : | Leader |
| BAUER André : | Equipier |
| BARTOLI Pierre-François : | Cadre |
| DOUYERE Mathieu : | Cadre |

07h30 : Petit déjeuner

Même préparation du matériel pour la sortie canyon,

Préparation cordes 2 x 50 m et corde de sécurité,

Préparation des boudriers et des combinaisons néoprènes des initiés,

09h30 : Arrivée de 4 autres nouveaux initiés,

10h00 : C'est reparti pour le canyon **la Purcaraccia**,

Evaluation pour ma part en tant que co-équipier cette fois ci,

En milieu de canyon j'ai changé de groupe car un stagiaire devait partir très tôt pour prendre son bateau,

16h30 : Sortie tardive du canyon (groupe d'initiés avec progression difficile),

Collation par la suite,

17h30 : Retour au gîte, rangement du matériel nécessaire pour le stage,

Récupération de nos affaires personnelles pour notre départ,

18h30 : Départ pour Bastia,

21h00 : Arrivée au local pour déposer le matériel,

Mon ressenti sur cette semaine de stage :

Semaine difficile mais riche de connaissances, très instructive, intensive et sportive,

Découverte de nouvelles personnalités, toutes très sympas,

Remerciements :

Merci à Mr BARTOLI Pierre - François et à son équipe qui ont fourni un énorme travail,

Merci également aux autres personnes présentes lors de cette semaine de stage (Moniteur, BE, Initiateur, Instructeur),

Merci à Antoine pour sa disponibilité toute la semaine,

André BAUER

Initiateur canyon

ement - Initiation

Fiche de validation

Modules 1, 2 et 3

Feuille à conserver par le stagiaire dans son livret de formation

| Technique | Evaluation | | | |
|---|------------|----|----|---|
| | NE | NA | EC | A |
| Directives de l'initiateur, lire son topo-guide | | | | ✓ |
| public et de ses capacités physique et | | | | |

NOM du stagiaire : **BAUER** Prénom : **André**
 Né(e) le : **06.12.1977** à : **Belfort (01)**
 Adresse : **Château St Antoine Bat F3**
20200 BASTIA
 Coordonnées téléphoniques : **06 03 45 85 97**
 E. Mail : **handre 06 @ hot mail. fr**
 Licencié(e) : oui ~~non~~ Fédération :
 Numéro d'agrément de stage : **CI02013A** Lieu : **Bavelle**

| Général | Evaluation | | | |
|-----------------|------------|----|----|---|
| | NE | NA | EC | A |
| en œuvre un | | | | |
| des ateliers de | | | | |
| séquence de | | | | |

Unité Non évaluée

Avis de l'équipe de cadres

| | | | | |
|-----------------|----------------|-------------------------------------|-------------|--------------------------|
| Module 1 | Avis favorable | <input checked="" type="checkbox"/> | Ajournement | <input type="checkbox"/> |
| Module 2 | Avis favorable | <input checked="" type="checkbox"/> | Ajournement | <input type="checkbox"/> |
| Module 3 | Avis favorable | <input checked="" type="checkbox"/> | Ajournement | <input type="checkbox"/> |

| Technique | Evaluation | | | |
|----------------|------------|----|----|---|
| | NE | NA | EC | A |
| et d'animer un | | | | ✓ |
| et d'animer un | | | | ✓ |

la sécurité et celle de son groupe dans les
 rant, escalade, désescalade...
 le pratiquant, se placer en fonction des
 n des personnes et de la configuration du
 personnelle

Fait le : **11.05.2013**

Le responsable de stage :
 Nom et prénom en toutes lettres

BARTOLI Pierre François
 Signature :

[Signature]

CAURENT Bertrand

[Signature]

à : **Bavelle**

Le/la stagiaire :
 Nom et prénom en toutes lettres

Signature :

[Signature]



52 – Ruisseau d'Aneddu

52

Commune : Auddè (Aullène)
IGN : 4253.0T

Longueur : 1 500 m
Alt. départ : env. 1 200 m
Dénivelé : 215 m

Approche : 0 h 50
Parcours : 3 h 00
Retour : 0 h 10

Cordes : 2 x 30 m

Roche : Granite
Cotation : V3-A2-II
Navette : poss. 2 km

Une valeur sûre pour passer une après-midi durant les chaleurs estivales.

Caractère aquatique

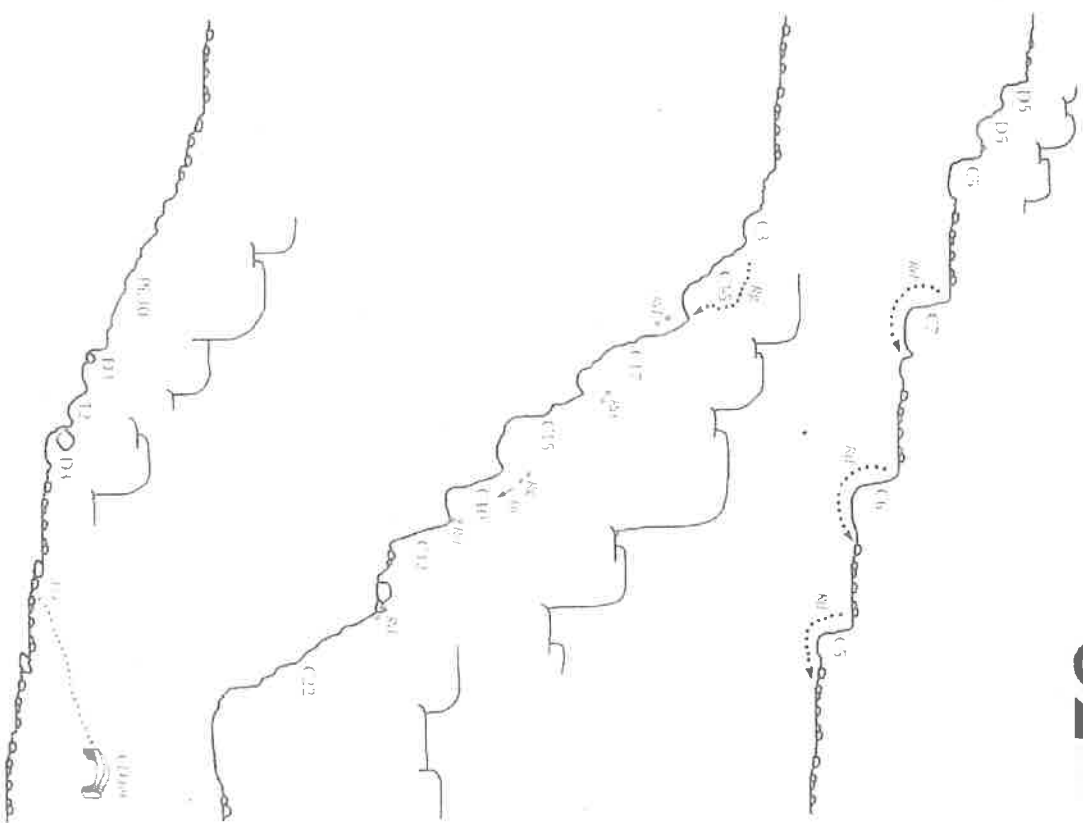
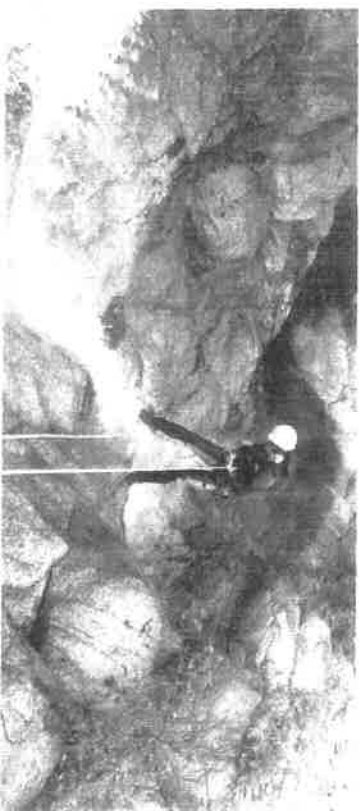
Il possède de l'eau toute l'année avec de fortes pointes lors de la fonte des neiges, ou de pluies prolongées. Bien analyser le débit depuis le pont de sortie.

Accès et retour

Aval : Depuis Auddè, emprunter la D.69 en direction de Zicavu et du col de la Vacca. Stationner un véhicule au pont d'Aneddu (cote 984 IGN).

Amont : Avec un second véhicule, poursuivre durant 2 kilomètres pour trouver une belle piste qui part à droite. A pied emprunter cette dernière qui se transforme en sentier juste après des bergeries. Ce sentier monte au « rocher oscillant ». Descendre au ruisseau à vue, avant d'arriver au rocher. Ne pas partir trop haut.

Retour : Quelques minutes après l'encassement final, un sentier en rive droite monte au pont d'Aneddu.



38 – Ruisseau de Puitscheddu

| | |
|-----------------|----------|
| • Commune : | Quenza |
| • IGN : | 4253-E1 |
| • Longueur : | 600 m |
| • Alt. départ : | 625 m |
| • Dénivelé : | 105 m |
| • Approche : | 1 h 00 |
| • Parcours : | 2 h 30 |
| • Retour : | 0 h 10 |
| • Cordes : | 2 x 25 m |
| • Roche : | Granite |
| • Cotation : | V3-A2-11 |
| • Navette : | non |

Le petit frère du ravin de la Purcaraccia, cette descente ne présente pas de difficulté notable. Cependant, il est un beau ruisseau d'initiation que l'on peut parcourir en famille.

Sa marche d'approche, croisant à quelques reprises la descente, est fréquentée par des hordes innombrables de touristes l'été. Facile d'accès, le canyon est assailli par les pique-niqueurs de différentes nationalités. L'ensemble de l'Europe se regroupe en ce lieu en période estivale. Ceci peut être très très impressionnant.

On a même surpris, un été, certains d'entre eux s'excitant à essayer de dérober les amarrages !!!

Caractéristiques

Aucune difficulté majeure quand au mouvement d'eau lors de débit raisonnable. Cependant, comme tout ravin de

montagne, sur un coup d'orage, de fortes pluies, ou à la fonte des neiges, le débit peut être impressionnant.

Accès et retour

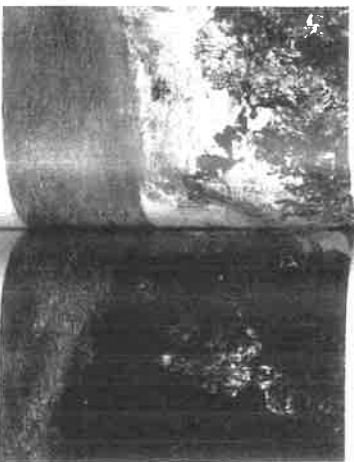
Aval : Depuis Portivecchio (Porto Vecchio), se rendre à Sulinzara par la N.198 et prendre la direction du col de Bavadda. Passer le col de Larone, le ruisseau de la Purcaraccia et stationner votre véhicule près du pont enjambant le Puitscheddu.

Amont : A pied, descente du pont par un sentier en rive droite qui longe l'ensemble du ruisseau jusqu'au dernier obstacle, la C.13. Toujours en rive droite, un sentier s'élève et longe l'ensemble du ruisseau jusqu'au départ de la C.12 (cf. coupe schématique). Attention, le sentier d'accès se perd souvent pour retourner sur les berges du ruisseau bien cherché.

Il est possible de descendre les deux cascades de 22 et 18 mètres. Pour ce faire, au niveau de l'arrivée du sentier remonter dans le cours d'eau pour contourner la C.18 rive gauche et monter plus loin, au-dessus de la C.22.

Retour : Le retour s'effectue après la C.13, par le sentier d'accès.

Mentionnons que la partie basse de ce ruisseau demeure sans intérêt.



53 – le Baraci

53

| | |
|----------------------|------------------------|
| Commune : | Santa Maria Figanièdda |
| IGN : | 4254.0T |
| Longueur : | 4 000 m |
| Alt. départ : | 460 m |
| Dénivelé : | 360 m |
| Approche : | 0 h 05 |
| Parcours : | 5 h 00 |
| Retour : | 0 h 20 |
| Cordes : | 2 x 25 m |
| Roche : | Granite |
| Cotation : | V3-A4-III |
| Navette : | poss. 4,7 km |

Le Baraci est également un des canyons les plus connus de Corse. Ce dernier est le fleuron du sud de l'île. Il présente un **Caractère aquatique** non négligeable au milieu d'un magnifique granite rose.

La course est composée de plusieurs encaissements, entrecoupés de belles marches en rivières. Le premier encaissement est le plus soutenu, les obstacles se succèdent sans interruption durant 1 h 30. Une sortie est possible, par un sentier qui remonte rive droite vers les véhicules (*Cf.* coupe schématique).

La seconde partie est plus sportive et plus longue. Elle est agrémentée de longues marches en rivière où les obstacles sont moins nombreux. Cependant, le plus bel encaissement se situe en ces lieux, avec une magnifique C22, qui clôture le parcours technique.

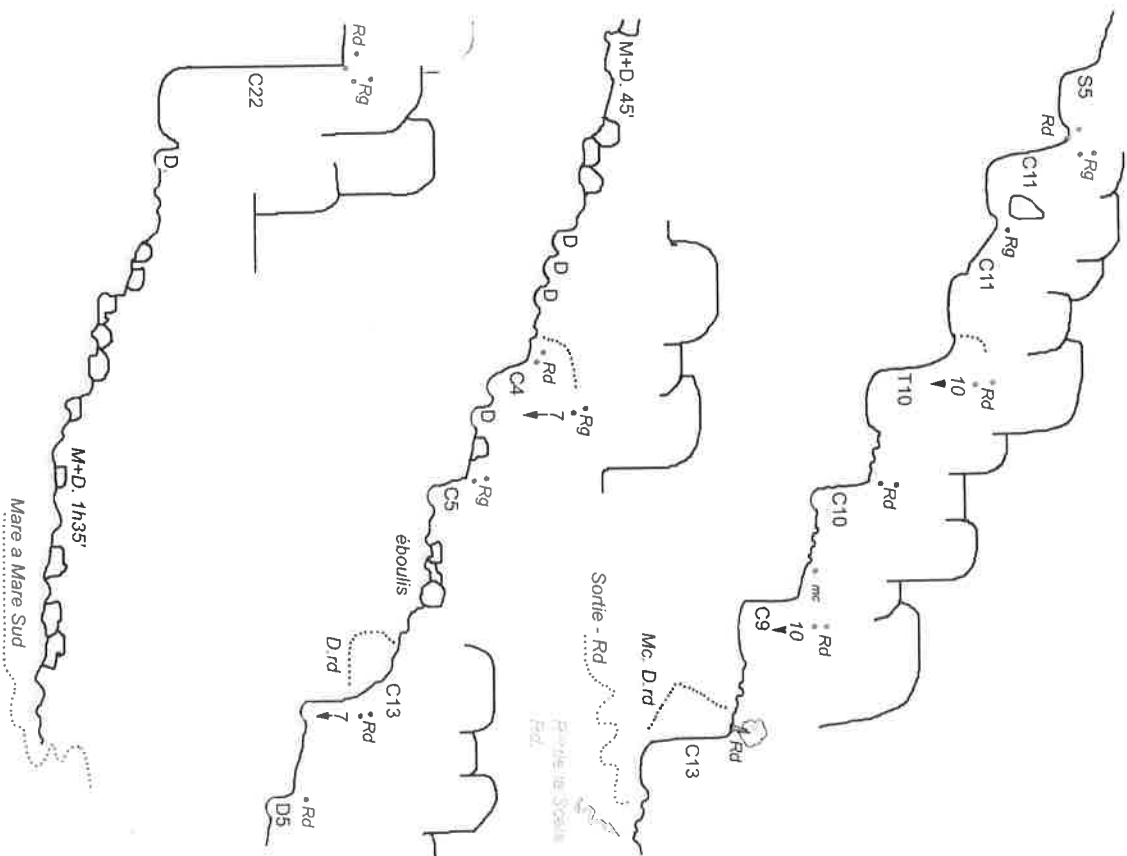
Caractère aquatique
Ce ruisseau présente de l'eau toute l'année, avec des pointes de débit en début de saison ou après une longue période de pluie. Se méfier du temps incertain et des orages...

Accès et retour
Aval : à la sortie de Pruprià, en direction d'Ajaccio, tourner en direction des Bains de Baraci par la D.557. Au bout de quelques kilomètres tourner à droite sur la D.557. À la sortie du hameau de Borgu, stationner un véhicule près du chemin de randonnée *Mare à Mare* Sud.

Amont : Avec le second véhicule, poursuivre sa route. 2,6 km environ après le hameau de Martini stationner le second véhicule sur un parking qui se situe dans le virage amont du point 486 IGN. À pied emprunter un beau sentier qui descend au ruisseau en quelques minutes.

Retour : Au croisement avec le *Mare à Mare* Sud, remonter rive droite pour rejoindre le véhicule.

Une autre sortie mentionnée dans certains guides consiste à sortir sous le hameau de Martini limitant la marche en rivière finale. Attention, ce retour est interdit car il pénètre dans des propriétés privées, c'est pour cette raison que nous avons choisi un autre retour qui peut paraître long pour certaines personnes. Le respect de notre activité passe avant tout par le respect des populations locales. Merci.



36 – Ruisseau de Purcaraccia

| | |
|-----------------|----------|
| • Commune : | Quenza |
| • IGN : | 4253.ET |
| • Longueur : | 700 m |
| • Alt. départ : | 750 m |
| • Dénivelé : | 150 m |
| • Approche : | 1 h 15 |
| • Parcours : | 2 h 00 |
| • Retour : | 0 h 45 |
| • Cordes : | 2 x 45 m |
| • Roche : | Granite |
| • Colation : | V4-A3-1 |
| • Navette : | non |

Le plus connu des canyons corse. Il est mentionné dans tout guide touristique européen. Nous sommes dans le plus grand « *Aqualand* » de l'île de Beauté. Deux rappels seulement que l'on peut éviter aisément, sur les rives. Son charme s'est vu atténué il y a quelques années, par l'arrivée massive de touristes en période estivale, venant se faire dorer au bord des vasques impides. Pour éviter, l'autobronzant, les bikinis, les vendeurs de glaces (rites...) effectuer la descente en début ou fin de saison.

Caractère aquatique

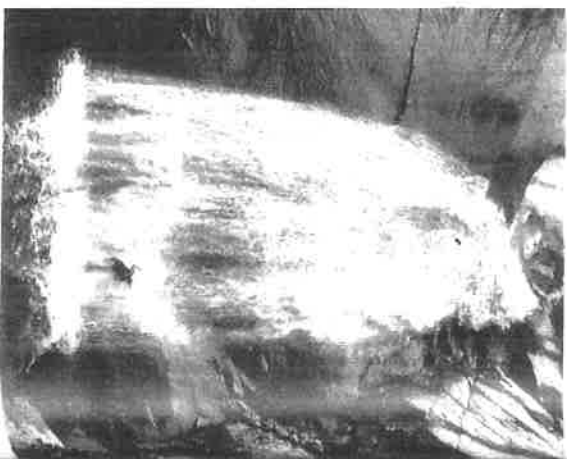
Aucune difficulté majeure, quant au mouvement d'eau, lors de débit raisonnable. Comme dit précédemment, cette descente est d'une ludicité hors normes. Attention aux orages fréquents ! L'été, ce ruisseau peut se charger en moins d'une

heure. Au moindre orage en montagne, vous pouvez sortir aisément du ruisseau pour vous mettre à l'abri sur les berges.

Accessibilité

Aval : Depuis Portivechju (Porto Vecchio), se rendre à Sulinzara par la N.198 et prendre la direction du col de Bavadda. Stationner un véhicule cent mètres sous le col de Larone, après une épingle à cheveux.

Amont : A pied, emprunter un sentier dans l'épingle qui rejoint le ruisseau en 30 minutes. Remonter ce dernier jusqu'à une C.7, final de la descente. Rive gauche, une petite sente se dessine et domine rapidement la C.40. Au-dessus de cette dernière, trouver un sentier rive gauche qui monte et domine littéralement le canyon.



ment le canyon. On passe un petit col avant de redescendre vers le ruisseau. Il est également possible au-dessus de la C.40 de suivre le ruisseau en le longeant rive gauche jusqu'à la C.45 que

l'on peut remonter en rive droite. Poursuivre la même rive et remonter quelques vasques jusqu'au départ. **Retour :** Le retour s'effectue après la C.7, croiser au départ.

LA DESCENTE DE CANYON ET SES ACCIDENTS

LES PLAIES :

- **Simple**s : section ou déchirure de la peau, peu étendue avec très peu de perte de substance.
- **Graves** : section et déchirure des tissus plus profonds, étendue, souillée (gravier, herbe, terre ...) et contuse (écrasement des tissus autour).

Conduite à tenir :

➤ Simple

Nettoyage de la plaie avec eau stérile, et/ou antiseptique bétadine, eau oxygénée...

Toujours du plus propre vers le plus sale (du centre vers la périphérie).

➤ Graves :

Facteur de gravité : lieu de la plaie : crâne, thorax, abdomen...

Prévenir les secours

Si hémorragie : stopper avec pansement compressif, ou point de compression.

Faire un gros emballage.

Rassurer, réchauffer et réconforter.

VAT à jour ?

| localisation | faire | ne pas faire |
|--------------|---|--|
| yeux | Large pansement Tête en arrière | Ne pas nettoyer. |
| Tête | Mettre un gros, large, épais pst | Ne pas enlever corps étranger. |
| abdomen | Pst stérile si possible. Flexion des genoux pour relâcher les abdo | . Ne pas enlever corps étranger, Ne pas rentrer l'intestin. |
| thorax | Idem pour pst Position demi assise | Ne pas enlever corps étranger. |

Attention !

Ne pas toucher avec les mains,

Ventiler par-dessus

Donner à boire

Nettoyer

Si dégagement possible, 3 évolutions :

- Sans complications particulières en dehors d'une possible fracture.
- Etat de choc du à une décharge de toxine créant une insuffisance rénale aigue.
- Le membre devient dur et marbré.

Conduite à tenir :

En attendant les secours : poser un lien modérément serré à la racine du membre si la charge est enlevée au bout d'une demi heure.

Indiquer au médecin :

- l'heure de l'accident,
- l'heure de la pose du lien,
- l'heure de la levée de la charge.

MALAISES

Causes : épuisement (diminution des réserves énergétiques)

Hypoglycémie, insolation, déshydratation, origine cardiaque, hyperthermie, hypothermie.

Ils peuvent être sans ou avec perte de connaissance.

Conduite à tenir :

- sans perte de connaissance :
 - Mise au repos.
 - Membres inférieurs surélevés.
 - manger, boire.
 - Malaise de la thermorégulation :
(cf. : hypo et hyperthermie)
- Avec perte de connaissance :
 - PLS
 - Vérifier ventilation et FC
 - Si ACR : réanimation par massage cardiaque et ventilation.

NOYADE

Définition : asphyxie hydraulique par inondation des voies aériennes à la suite d'une immersion ou d'une syncope (2000 morts par an).

Le pronostic vital est lié à la durée de l'anoxie cérébrale.

➤ **Noyade primitive :**

C'est le sujet qui ne sait pas nager ou le bon nageur se noyant par épuisement ou affolement, coincement, accrochage...

CONDUITE à TENIR EN CAS D'ACCIDENT..

Ne pas aggraver. Tout devient URGENT, il faut donc se HATER LENTEMENT.

Dans l'ordre :

- 1) **Soustraire le blessé au risque.**
- 2) **Eviter le « sur-accident »**
- 3) **Faire un bilan :**

- le blessé est-il conscient ?
- répond-il à une question ou ordre simple,

Si inconscient :

- respire-t-il ? visuel, mouvement des côtes ; sonore, bruit de la respiration, souffle.

- Si oui, PLS,

- Si non, désobstruer, vérifier, faire le bouche à bouche,

- a-t-il un pouls ? circulation.

- Si non, massage cardiaque et respiration artificielle. 2 insufflations, 15 massages.

Sécuriser le blessé, **ne jamais le laisser seul**, sauf en cas d'absolue nécessité.

- 4) **Alerter, prévenir ou faire prévenir les secours :**

Six coups de sifflet ou cris ou lampe, répétés toutes les minutes.

téléphone portable, radio, téléphone fixe, téléphone satellite :

Le téléphone portable et/ou la radio, *en zone de couverture*, augmentent la rapidité.

Ces appareils feront juridiquement partie des « obligations de moyens » du cadre quant à la sécurité.

Le **112** est le numéro **d'appel d'urgence**

Le **112** est (en 2005) opérationnel en **Allemagne, Belgique, Danemark, Espagne, France, Finlande, Luxembourg, Pays-Bas, Portugal, Roumanie, Suisse et Suède**.

Dit « international » le 112 n'est en réalité que partiellement européen !

Le **15** ou **18 pompiers** également pour la France, tous 2 sont gratuits, mais le réseau peut être saturé... contrairement au 112.

Le 112 permet de joindre le **CAT**, Centre de Traitement des Alertes, qui régule et transmet 24 h sur 24 les demandes de secours selon le lieu et les circonstances de l'accident en choisissant le service d'urgence : sapeurs-pompiers, SAMU, police, gendarmerie, CRS.

Les opérateurs du 112 en France parlent obligatoirement au moins **français et anglais**.

Spécificités locales :

Andorre 110,

Italie en + du 112, 1^{ers} secours et ambulance 118, Police 113, Carabiniers 112, Pompiers 115.

Norvège, Police 112, Urgences médicales 113.

Royaume Uni 999 .

Suisse Canton du **Valais** 144.

Espagne en + du 112, **Sierre de Guara** 062.

- avoir prévu **d'où** prévenir si ce doit être d'un téléphone fixe (particulier, cabine...)
- emporter un **téléphone portable** et/ou une radio, mais attention aux « zones d'ombre »
- avoir prévu **qui** prévenir,
- avoir prévu **par qui** le faire faire, si possible envoyer **2** personnes et noter les indications **par écrit**,
- ne pas laisser la victime seule, sauf obligation incontournable,

Annoncer :

- **lieu précis**, département, commune, lieu dit, nom de la falaise ou du canyon, coordonnées, orientation, altitude, caractéristiques,
- **condition** de temps, force du vent et visibilité, nuages,
- **nombre et état des blessés, heure et circonstances** de l'accident,
- **évolutions des blessures.**

- 5) **Faire le bilan des lésions**, hémorragie, luxation, fracture, déformation, etc.
- 6) **Ne pas mobiliser si suspicion de fracture colonne vertébrale, bassin ou fémur.**
- 7) **Rester ensuite en réception.** En effet les secouristes vous rappelleront certainement, ne serait-ce que pour avoir confirmation de vos besoins.
- 8) **Bilan évolutif.**
- 9) **Evacuation.**

La révision régulière et le perfectionnement des gestes de premiers secours doit être une règle, à défaut d'être actuellement une obligation, pour tout citoyen, et plus encore pour le moniteur conscient de ses responsabilités.

FICHE d'ALERTE TYPE.

Ou renseignements à fournir lors d'une demande de secours. Fiche avec crayon dans la trousse de secours ou le bidon canyon, est remise aux personnes qui vont déclencher le secours.

Nom et Tél., fréquence radio, du responsable du groupe,
autres Tél.

Motif de l'appel : chute, malaise, plaie, entorse, fracture, maladie, noyade, piqûre, morsure, autre.

Localisation de l'accident, coordonnées GPS, **commune,**

lieu dit, **versant,** **altitude,**

points caractéristiques, **autres,**

Heure, **victimes, nombre de victimes,** **âge,**

Le blessé répond-il aux questions ? oui, non,
Peut-il bouger ses membres ? oui, non,
A-t-il du mal à respirer ? oui, non,
A-t-il un pouls au poignet ? oui, non,
A-t-il une lésion évidente ? oui, non,
Si oui, laquelle ?
Est-il en train de s'affaiblir ? oui, non,

Météo sur le site : beau temps, mauvais temps, orage, brouillard, vent fort,

Possibilité de **poser un hélicoptère** à proximité ? oui, non,

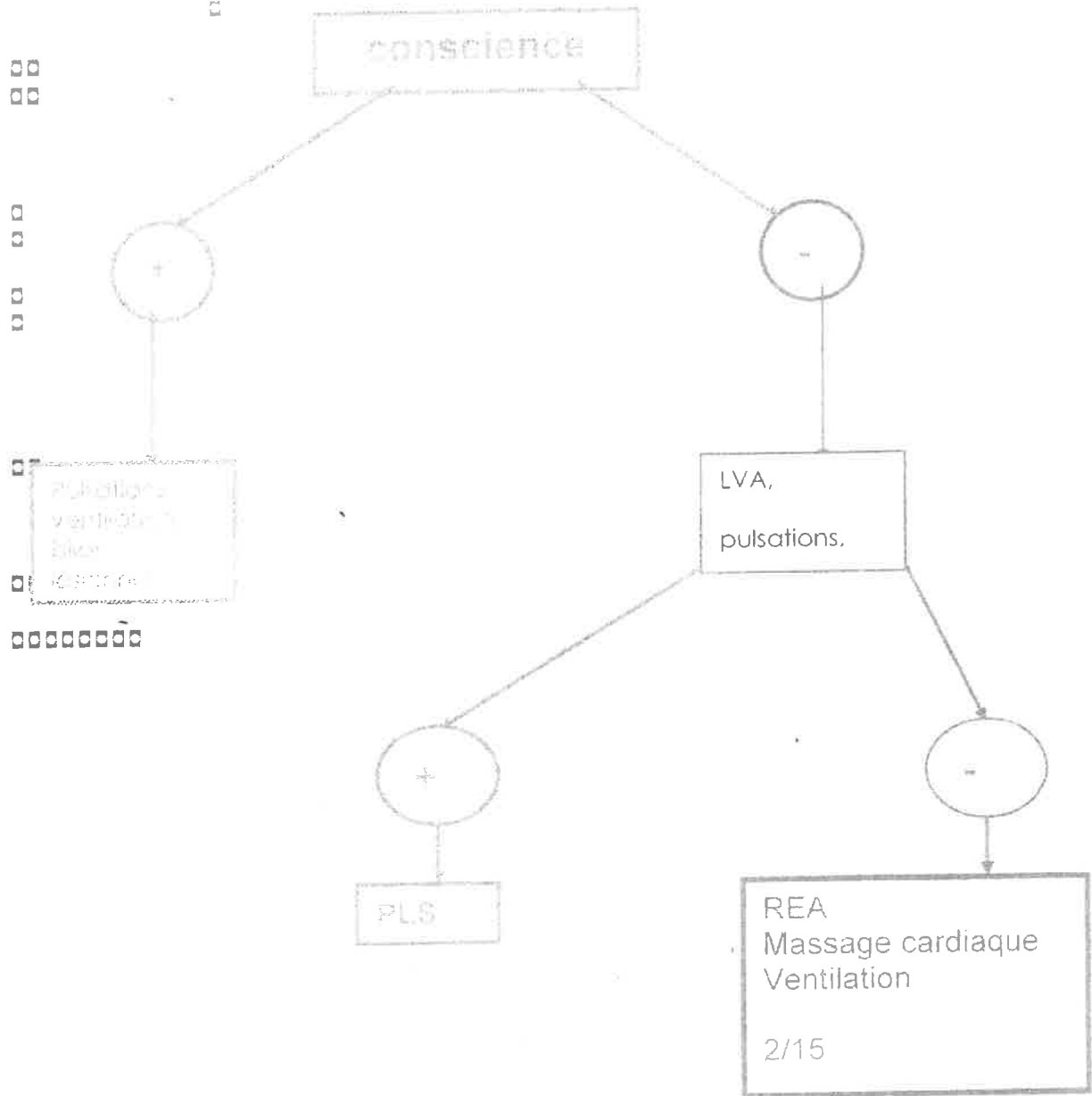
Parking le+ proche ?

LIMITER les RISQUES.

Pour éviter les accidents et les incidents, il faut les connaître... donc avoir étudiés ceux qui **sont** arrivés et imaginer ceux qui **pourraient** arriver.

Ce n'est pas un comportement morbide, mais au contraire très sain, source de sécurité.

CONDUITE A TENIR



antalgique, paracétamol, ibuprophène,
collyre, pommade ophtalmique antiseptique et calmante, sérum
physiologique en dosettes,
anti histaminique, type Clarifine,
attelles (Immoflex) sparadrap, ciseaux, gants, pince à épiler, épingles à
nourrice,
couverture de survie, bougie, briquet,
barre énergétique, Gurosan, Coramine Glucose,
antidiarrhéique (Imodium)

En + éventuellement : anti inflammatoire (Bi profénide), corticoïde
(Soludécadron inj., Solumédrol cp) kit de suture,

Eviter : le coton qui colle aux plaies, le mercurochrome, tout ce qui de
périme rapidement,

La maîtrise et le perfectionnement des gestes de premiers secours
ont plus d'importance que le contenu de la trousse ! AFPS et suite à
réviser et perfectionner.

L'éloignement de la civilisation peut nécessiter non plus « une trousse de
secours », mais « une valise médicale » et le personnel médical qui va
avec, ou au moins les connaissances qui vont avec !

Quelques victimes peuvent être dramatiquement allergiques à des
médicaments simples !
Les actes médicaux et les prescriptions sont réservés aux spécialistes.
Mais si l'éloignement de la civilisation rend leur intervention trop tardive ?

L'exercice illégal de la médecine est puni par la loi.
De même que la non assistance en personne en danger !

Il conviendra d'adapter aux circonstances.

Pharmacie d'expédition.

Ceci n'est plus une trousse de soins pour les activités proche de la
civilisation, en pays « civilisé », mais la trousse pour des activités lointaines.

Par exemple stage d'escalade en Afrique ou Amérique du Sud ou
simplement loin de la civilisation.

C'est alors une « valise médicale »

*Voir aussi la fiche « SNGM pharmacie du guide, dossier guide » sur les
bulletins de la corporation.*



FICHE DE SUIVI BLESSE

N°

Remplir cette fiche
pour suivre l'évolution

| Nom du blessé: | | Prénom: | | | | | |
|-----------------|---|---|--|---|--------------------------|--------------------------------------|--|
| Date + Heure | Conscience | Douleur | Circulation | Ventilation | Médicaments consommés | Gestes de secourisme effectués | |
| | Répond aux questions: oui <input type="checkbox"/> confus <input type="checkbox"/> non <input type="checkbox"/> Réagit aux stimulations: oui <input type="checkbox"/> faiblement <input type="checkbox"/> non <input type="checkbox"/> Il bouge: oui <input type="checkbox"/> non <input type="checkbox"/> Vomissements: oui <input type="checkbox"/> non <input type="checkbox"/> Température: | Intensité de la douleur de 0 à 10: 0 = Pas de douleur 10 = intolérable <input type="checkbox"/> | Perte de sang oui <input type="checkbox"/> non <input type="checkbox"/> Puls par mn: fort <input type="checkbox"/> moyen <input type="checkbox"/> faible <input type="checkbox"/> <input type="checkbox"/> | oui <input type="checkbox"/> non <input type="checkbox"/> Gêne respiratoire non <input type="checkbox"/> un peu <input type="checkbox"/> beaucoup <input type="checkbox"/> | | | |
| | Répond aux questions: oui <input type="checkbox"/> confus <input type="checkbox"/> non <input type="checkbox"/> Réagit aux stimulations: oui <input type="checkbox"/> faiblement <input type="checkbox"/> non <input type="checkbox"/> Il bouge: oui <input type="checkbox"/> non <input type="checkbox"/> Vomissements: oui <input type="checkbox"/> non <input type="checkbox"/> Température: | <input type="checkbox"/> | Perte de sang oui <input type="checkbox"/> non <input type="checkbox"/> Puls par mn: fort <input type="checkbox"/> moyen <input type="checkbox"/> faible <input type="checkbox"/> <input type="checkbox"/> | oui <input type="checkbox"/> non <input type="checkbox"/> Gêne respiratoire non <input type="checkbox"/> un peu <input type="checkbox"/> beaucoup <input type="checkbox"/> | | | |
| | Répond aux questions: oui <input type="checkbox"/> confus <input type="checkbox"/> non <input type="checkbox"/> Réagit aux stimulations: oui <input type="checkbox"/> faiblement <input type="checkbox"/> non <input type="checkbox"/> Il bouge: oui <input type="checkbox"/> non <input type="checkbox"/> Vomissements: oui <input type="checkbox"/> non <input type="checkbox"/> Température: | <input type="checkbox"/> | Perte de sang oui <input type="checkbox"/> non <input type="checkbox"/> Puls par mn: fort <input type="checkbox"/> moyen <input type="checkbox"/> faible <input type="checkbox"/> <input type="checkbox"/> | oui <input type="checkbox"/> non <input type="checkbox"/> Gêne respiratoire non <input type="checkbox"/> un peu <input type="checkbox"/> beaucoup <input type="checkbox"/> | | | |

PROFONDEUR DE L'EAU -

INDICATION DE LA HAUTEUR D'EAU SUR SON PROPRE CORPS (CHEVILLE, GENOUX, TALON, COU, AU DESSUS DE LA TÊTE)
AU DELA DE 2 METRES, INDICATION DU NOMBRE DE METRES AVEC SES DOIGTS.

- NAGER -

MIMER LA BRASSE AVEC LES BRAS (!)

- LA CORDE -

LES DEUX POINGS FERMÉS, TENDUS L'UN AU DESSUS DE L'AUTRE, COMME S'ILS AVAIENT SAISI UNE CORDE.

- S'ATTACHER - SE LONGER -

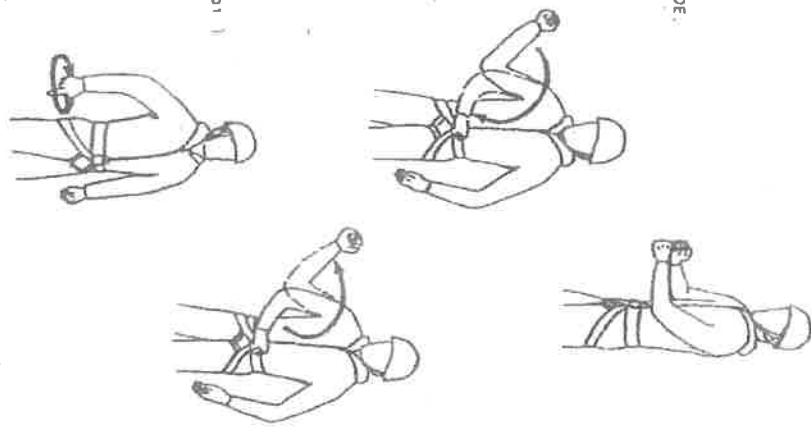
MOULINET DECRIE PAR L'AVANT-BRAS, DE L'EXTERIEUR VERS LE POINT D'ATTACHE DU BAUDRIER, EN PASSANT PAR LE HAUT.

- SE DETACHER - SE DELONGER -

MOULINET DECRIE PAR L'AVANT-BRAS, DU POINT D'ATTACHE DU BAUDRIER VERS L'EXTERIEUR, EN PASSANT PAR LE HAUT.

- DU NOU -

LESTER EN MOULINETTE: descenda moi
AVANT BRAS ET INDEX VERS LE BAS, BRAS DEGADE DE L'AXE DU CORPS, GESTE DE VISSER.



- AVALE - TIRE -

AVANT-BRAS ET INDEX VERS LE HAUT, BRAS DEGADE DE L'AXE DU CORPS, GESTE DE VISSER.

- VITE -

POING FERMÉ, AVANT-BRAS VERS LE BAS, COUDE DEGADE DU CORPS, FLEXION/EXTENSION RAPIDE ET REPETÉE DU COUDE, DU BAUDRIER VERS L'EXTERIEUR.

- DEBAYEZ - LAQUEZ -

GRANDS MOULINETTE DU BRAS, (peut être accompagné du geste international de détresse)

- DEMANDE DE SECOURS -
(geste international de détresse)

SOUS, LES 2 BRAS TENDUS VERS LE HAUT ET SENSIBLEMENT OUVERTS, DE MANIERE A CE QUE L'ENSEMBLE DU CORPS NOUS AVONS BESOIN DE SECOURS !

- COUPEZ LA CORDE -

UN AVANT BRAS A L'HORIZONTALE, L'AUTRE AU DESSUS NIVEAU DE LA TÊTE, AVEC LE TRANCHANT DE LA MAIN.

- DETRESSE AQUATIQUE -

UNE MAIN FRAPPE L'EAU A PLAT.

